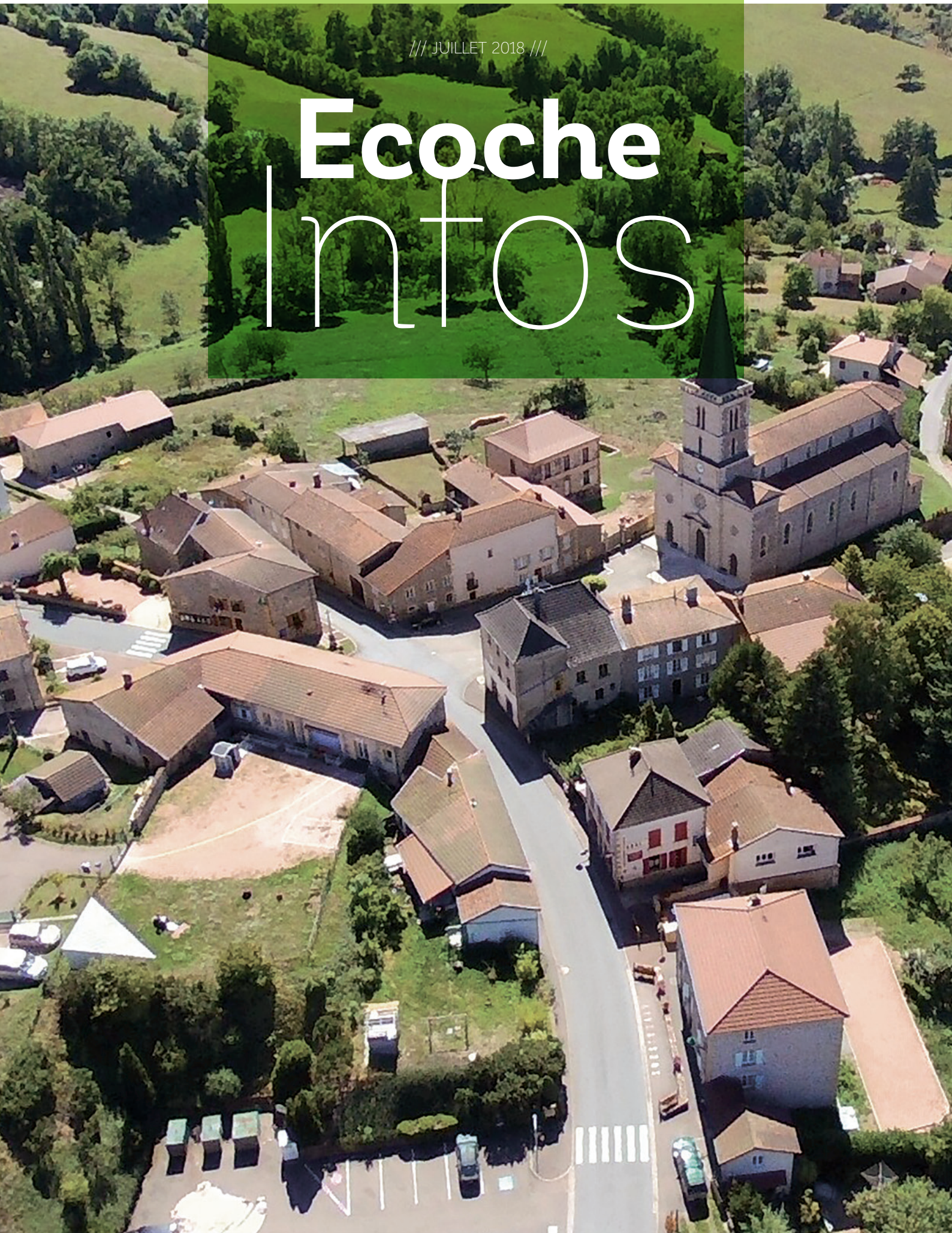


/// JUILLET 2018 ///

# Ecoche Infos





## Édito

Je suis heureux de vous présenter cette nouvelle édition du Bulletin Municipal 2018.

Je tiens, comme habituellement, à remercier toutes les personnes qui ont participé à l'élaboration de ce document et en particulier les membres de la Commission Communication. Un grand merci également à toutes les personnes, bénévoles ou élues, qui participent activement à la bonne marche de notre village.

En 2017, plusieurs réalisations ont vu le jour :

- remplacement des pompes à chaleur du bâtiment Multi-Services,
- remplacement des volets, portes et fenêtres du bâtiment communal (ancienne poste). Isolation des combles,
- création d'une rampe d'accès PMR à l'école avec pose d'une barrière de sécurité,
- déplacement de la cuve de chauffage de l'église,
- voirie : rénovation de la route du Caire, de la montée de La Forest, de la route de Goullaine, des chemins du Crêt-loup et des Bruyères,
- déplacement, à titre provisoire, de la cantine scolaire avec achat de tables et chaises,
- remplacement des radiateurs électriques de la salle des fêtes,
- reprise des concessions disponibles au Cimetière avec remise en état des tombes.

Depuis le début de l'année 2018, nous avons poursuivi les travaux d'entretien nécessaires à la bonne marche de la commune. Malgré nos finances de plus en plus réduites, nous nous efforçons de valoriser notre village au mieux de nos possibilités.

Nous avons ainsi engagé les travaux suivants :

- création d'un sas d'entrée et rénovation de la montée d'escalier du bâtiment de l'ancienne Poste,
- remplacement des pompes à chaleur de ce bâtiment,
- remplacement de la centrale de commande du système des cloches et horloge de l'église.

Nous avons par ailleurs, à la demande de l'Etat, procédé au recensement de la population écochoise et sommes en attente des résultats officiels qui devraient nous parvenir en fin d'année.

Cette année va se poursuivre avec la réalisation d'autres projets :

- rénovation de l'école communale : peinture, carrelage, électricité, plomberie et chauffage et mise en place d'un local polyvalent d'une surface de 50 m<sup>2</sup> : cantine, salle d'activités,
- création d'une piste forestière au lieu-dit Meunier Blanc,
- mise en place d'une station de neutralisation à Font Charbonnier.

Au niveau du fonctionnement administratif, la Mairie est maintenant fermée le samedi matin. Cette décision est motivée, d'une part, par la suppression (décision de la Poste) de la levée du courrier le samedi et, d'autre part, par le changement de personnel intervenu suite à la mutation de Madame Dugelet.

Pour pallier à cette situation, nous avons décidé d'ouvrir la Mairie/Poste le vendredi de 14 h jusqu'à 19 h afin de permettre, notamment aux personnes actives, d'effectuer leurs formalités.

De plus, si nécessaire, il est toujours possible de rencontrer le Maire le samedi matin. Il suffit de prendre rendez-vous au 04.77.63.60.26.

L'ensemble des élus est à votre disposition pour toute demande d'explications concernant les actions menées par la commune. N'hésitez pas à nous interroger, vous obtiendrez ainsi des informations justes et fiables.

Restant à votre disposition,

Cordialement.

Jean-Charles Butaud, Maire.



## Sommaire

2 - 8  
Commune

9 - 20  
Associations

21 - 24  
Infos pratiques

## Commune



# Nom des routes

Quelques explications sur les noms donnés aux routes d'Ecoche

## LIEU-DIT **LE BUT**

- **Route du Moulin** : Il y avait un moulin à la place de la maison occupée par Mr Klinger Bruno actuellement.
- **Chemin de Marius** : En souvenir de Marius DUCRUY qui a habité au lieu dit le But, à 2 pas du Chemin de Marius
- **Chemin des Marcheurs** : Une seule maison, celle de M. et Mme Charlet, ce chemin forme un raccourci emprunté par les marcheurs.

## LIEU-DIT **BERTHILLOT**

- **Chemin du Châtaigner** : L'un des plus gros châtaigner de la région se trouve sur ce chemin (un peu en contrebas du chemin à gauche).

## LIEU-DIT **LA BAIZE**

- **Route du Pontbrenon** : Nom de la rivière qui passe en dessous.
- **Impasse de la Baize** : Nom du lieu dit. Comprendre dans le sens de "baiser une main".

## LIEU-DIT **JUIN**

- **Montée des Scieries** : Il y avait 2 scieries à une certaine époque (l'une a remplacé l'ancien moulin, l'autre existe encore).
- **Route du Chizelet** : selon le cadastre napoléonien.
- **Route de Cadollon** : Prend 2 L selon le cadastre napoléonien.
- **Chemin des Petits Souliers** : Autrefois, à Cadollon, beaucoup d'habitants et beaucoup d'enfants qui empruntaient ce chemin pour se rendre à l'école.
- **Chemin Les Seignes** : Lieu dit tout proche.
- **Route des Grattaz** : Grattaz signifiait Terrain difficile à cultiver... Terrain dur.

## LIEU-DIT **LE BOURG**

- **Place de la Bascule** : Sur la rue du Bourg.
- **Place de L'abbé Larue** : Ne concerne que la partie gauche en regardant l'église (sinon, Route du Pontbrenon).

## LIEU-DIT **VATRON**

- **Impasse de Goutte Sourde** : Nom du petit ruisseau qui traverse l'étang de la Quichère, descend jusqu'au but où il se jette dans le Pontbrenon.

## LIEU-DIT **LA FOREST**

- **Impasse du Vieux Four** La maison achetée par Daniel Auclair est un ancien four utilisé par le hameau.

## LIEU-DIT **LA QUICHÈRE**

- **Route Relais de Poste** : Ancien relais de Poste se trouvait sur ce chemin.
- **Chemin du Chatelet** : En prenant ce chemin, on arrive au bois du Chatelet.

## LIEU-DIT **LA QUICHÈRE DES BRUYERES**

- **Impasse des Rondins** : Nom des chalets/gîtes.
- **Passage du réservoir** : Réservoir d'eau.

## LIEU-DIT **LAVAL**

- **Chemin des Vignes** : Il y avait de la vigne à l'époque.

## LIEU-DIT **ARCINGES**

- **Chemin du Coucou** : Délimite précisément la limite entre les 2 communes (à gauche du chemin Ecoche, à droite Arcinges).

## LIEU-DIT **LE CRET LOUP**

- **Chemin de Rottecorde** : Lieu dit tout proche.

## LIEU-DIT **LES BRUYERES**

- **Impasse du Maître** : abouti à la maison du Maître.

## LIEU-DIT **FONTERET**

- **Chemin du Goutaillon** : Lieu dit tout proche.
- **Chemin de Goutte Michel** : Lieu dit tout proche.

## LIEU-DIT **BERTHILLOT**

- **Ruelle des Tulipiers** : Enormes tulipiers au bout de cette ruelle.



# Finances Publiques

**Les années se suivent  
et ne se ressemblent  
pas.**

**L'horizon s'assombrit  
en 2017.**

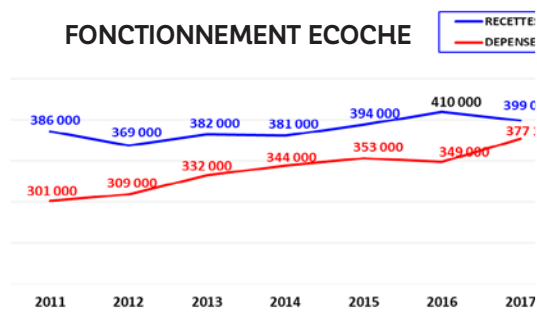
**Notre capacité d'épargne brute diminue fortement en 2017  
alors qu'elle progressait depuis 2014.**

Elle passe de 63.715 € à 24.829 € (et même à seulement 2.829 € après remboursement du capital des emprunts).

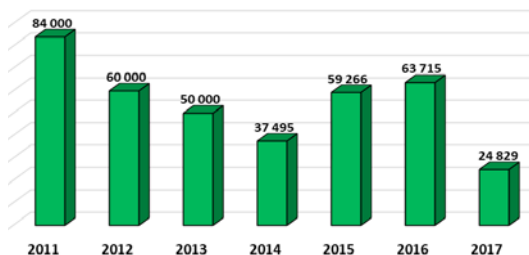
2 raisons à cette baisse brutale de notre capacité à financer les investissements :

- Réduction de nos produits de fonctionnement notamment à la suite de la perte d'une dotation de l'Etat (perte totale sur les dotations de l'Etat en 2017 : - 21.000 €)
- Hausse de la plupart de nos charges de fonctionnement

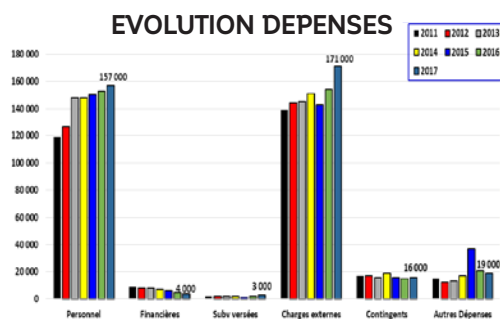
**FONCTIONNEMENT ECOCHE**



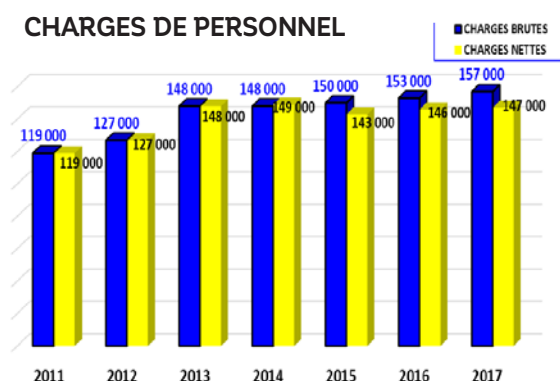
**CAPACITE EPARGNE BRUTE**



**EVOLUTION DEPENSES**



**CHARGES DE PERSONNEL**

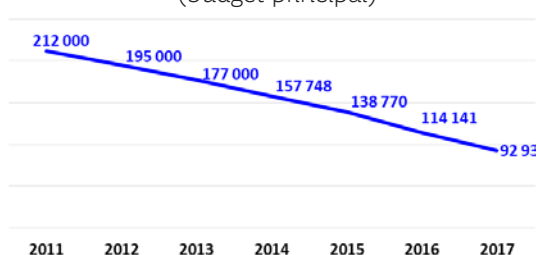


**Notre désendettement se poursuit  
rapidement.**

Les 2 derniers emprunts du budget communal seront remboursés totalement en 2021. Par contre, la dette du budget eau a tendance à augmenter avec le renouvellement du réseau et la construction de 2 stations de neutralisation.

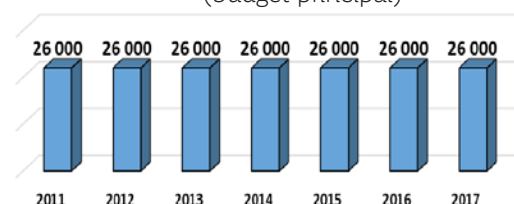
**ENCOURS DE LA DETTE**

(budget principal)



**ANNUITE ECOCHE**

(budget principal)





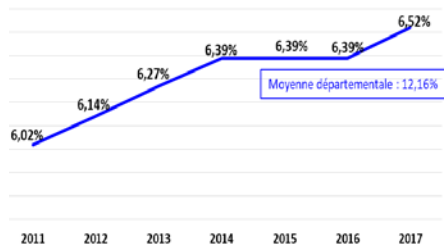
# Commune

## Fiscalité

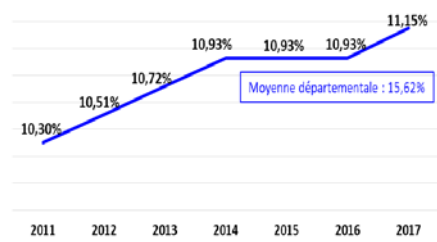
Si l'on se compare aux communes de notre département et du Territoire de Charlieu-Belmont, nos taux d'imposition sont bas malgré la hausse de 2% appliquée en 2017 sur la taxe d'habitation et sur la taxe foncière sur le "Bâti".

Ce sont les bases d'imposition de la taxe d'habitation et du foncier bâti qui assurent une progression régulière de notre produit fiscal (+5% par an).

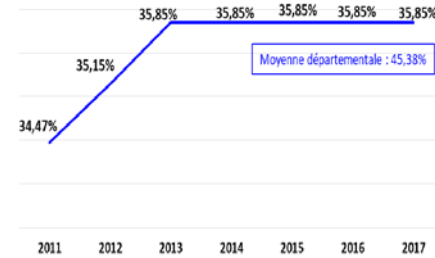
### TAUX TAXE D'HABITATION



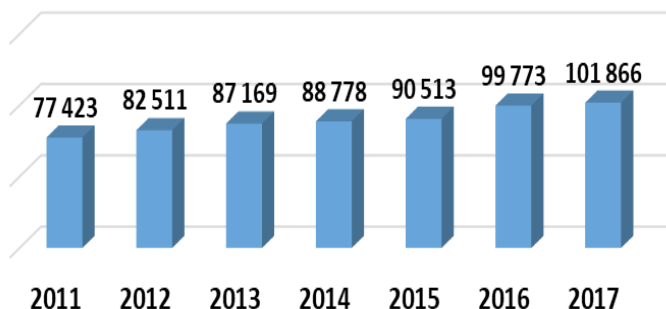
### TAUX TAXE SUR FONCIER BATI



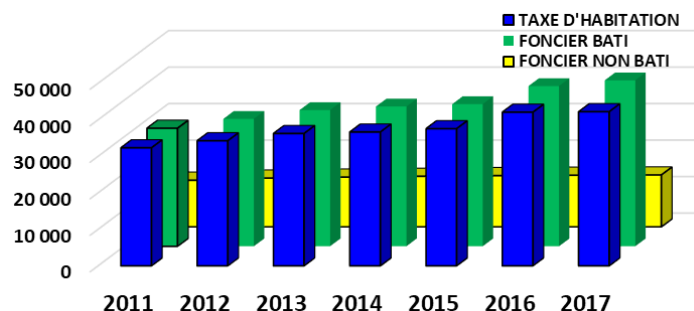
### TAUX TAXE SUR FONCIER NON BATI



### PRODUIT FISCAL TOTAL



### PRODUIT DES 3 TAXES

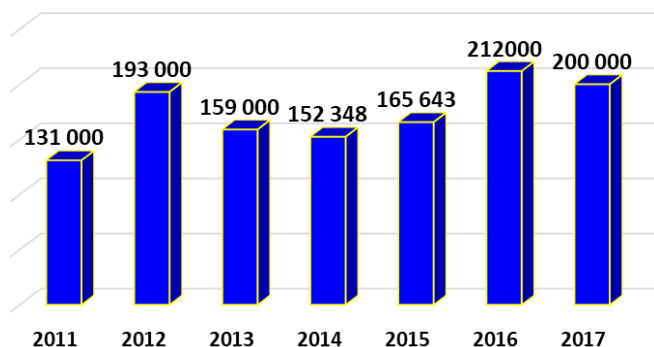


## Investissement

Notre niveau d'investissement est élevé. Le total des dépenses dépasse de nouveau 200.000 € en 2017 et s'annonce encore aussi conséquent en 2018 avec l'agrandissement / rénovation de l'école,

la fin de la rénovation du bâtiment de l'Ancienne Poste et le paiement des frais d'étude pour l'aménagement de la seconde piste forestière du Meunier Blanc jusqu'à Berthillot.

### DEPENSES D'INVESTISSEMENT



## Conclusion

Notre capacité pour investir diminue fortement en 2017 et se rapproche de zéro.

Heureusement, la commune dispose d'une bonne marge de manœuvre avec des taux d'imposition parmi les plus bas du département et un endettement faible.

Pour financer nos prochains investissements, nous avons pu obtenir d'importantes subventions. Mais si l'on veut éviter d'emprunter, il sera nécessaire de limiter nos charges de fonctionnement.



## Commune



## Projet musique, thème : gourmandise

**Classe Maternelle-CP  
2016-2017**



Chaque année, la classe de Maternelle-CP travaille en réseau avec les écoles de Mars et Jamosse sur des projets variés. Cette année, les enfants ont travaillé sur un projet musique et chant.

Une intervenante en musique, Emilie Liabot, est venue régulièrement en classe pour travailler les jeux rythmiques, les productions sonores et le chant. Le thème des chants était "La gourmandise". En arts visuels, les enfants ont fabriqué une pâtisserie de leur choix avec du matériel de récupération. Le résultat est très appétissant !

Ce projet a permis de participer aux "Folies Musicales", organisées par l'URAL (union roannaise des associations laïques) au mois de juin. L'objectif était de chanter avec un artiste. Les enfants ont eu le plaisir de chanter six chants dont un avec l'artiste Kandid, sur la scène du Théâtre de Roanne en soirée. Un moment magique et inoubliable !







## La classe Maternelle-CP a pratiqué un nouveau sport : l'Acroport.

Ce sport permet de développer les compétences sociales et civiques des élèves, ainsi que l'autonomie et l'initiative. Il exige le respect de la sécurité de chacun, le respect des autres, le contrôle de soi, l'entraide et bien d'autres encore.

Nous avons donc monté un spectacle d'Acroport pour l'Arbre de Noël de l'école et pour une rencontre sportive avec nos écoles partenaires : Mars et Jarnosse.

Ils ont appris à monter des figures en respectant les points d'appuis du corps. Ils ont réalisé des figures de plus en plus complexes afin de produire des émotions chez les spectateurs. Tous les enfants ont été enchantés par ce projet de spectacle et la présentation finale a été d'une grande qualité.







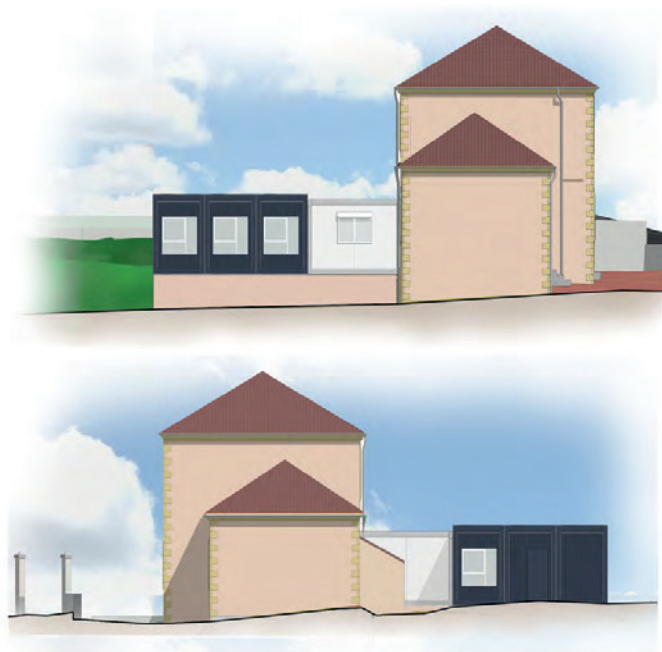
## Construction d'une Annexe Scolaire à l'Ecole Publique

Suite aux obligations de l'Etat de mise en conformité des locaux de l'école pour les Personnes à Mobilité Réduite, la commune en a profité pour apporter un nouvel aménagement.

Une structure sera accolée au bâtiment existant.

Il permettra d'accueillir les enfants pour les activités ainsi que pour la cantine. Ils n'auront donc plus à se déplacer pour manger.

Les travaux débuteront fin juin afin que tout soit prêt pour la rentrée de septembre.



Plan de masse des constructions



La Région  
soutient  
votre projet



La Région  
Auvergne-Rhône-Alpes





## L'APE en quelques mots...

Toujours soucieux du bien-être des élèves de l'Ecole d'Ecoche, l'APE s'active en coulisse depuis la rentrée 2016 : deux ventes de pizza ont eu lieu en début des vacances de la Toussaint 2016 et celle de février 2017 dont la dernière s'est clôturée par un mini-concours "du meilleur costume" pour le plus grand plaisir des enfants tout heureux de fêter, de cette manière, Carnaval.

Le 8 décembre 2016, l'APE a également éclairé le bourg du village par une retraite aux flambeaux, effectuée par les élèves de l'école. Cette manifestation s'est conclue avec son traditionnel vin chaud pour "illuminer" le cœur des Ecochois, rendez-vous devenu incontournable pour l'association. A l'entrée de l'hiver, un moment chaleureux est toujours appréciable.

Comme à son habitude, l'association a donné un petit coup de main au Père Noël, le 23 décembre 2016, pour l'Arbre de Noël des enfants, en offrant un spectacle aux enfants : "Frisby, le sapin merveilleux", interprété par Axel Dufaux, un des comédiens de l'association des Farfadets. Puis les parents ont pu apprécié le travail des enseignants avec leurs enfants. Les plus petits ont réalisé une magnifique danse tandis que les GS et CP étaient fiers de nous faire une démonstration d'acroport, activité sportive que Mme Chapon avait travaillée avec ses élèves lors d'une rencontre USEP, financée également par l'association des parents. Les plus grands, composés des CE1 jusqu'aux CM2, sous la direction de leur professeur, Mr Deville, ont proposé des danses sur le thème de films marquants : Rabby Jacob, Titanic, Rocky et Pirates des Caraïbes. Ce moment festif a été un vrai succès pour le plus grand plaisir de l'association et pour les enfants de l'école.

Comme vous vous en doutez, les bénéfices de l'association servent à financer les projets que souhaitent réaliser les professeurs d'école tout le long de l'année : notamment le projet de l'enseignante des petits qui souhaite écrire un livre avec ses élèves. Malgré ses moyens modestes, l'association, sous l'impulsion du président Stéphane Vallet souhaite, également pour la rentrée 2018/ 2019 financer une grande partie du voyage scolaire pour la rentrée 2018/2019.

C'est pour cette raison que l'Association a souhaité réitérer son concours de pétanque nocturne, sans oublier son incontournable passage du mai, nuit pendant laquelle les parents arpentent les chemins écochois et viennent chanter sous vos fenêtres pour recueillir vos dons au profit de l'école.

Gaëlle FORESTIER,  
Secrétaire de l'APE

## Permis piéton



Le permis piéton enseigne la sécurité routière et la responsabilité de chacun dans l'espace public. Le major Gagnaire est venu début janvier remettre un kit de travail composé d'une vidéo et de mises en situation permettant aux enfants de réfléchir à leur sécurité. Après six séances réalisées en classe, il est revenu en mars pour faire passer une épreuve écrite aux élèves. Le résultat est très positif puisque tous les élèves ont reçu leur permis piéton, première étape d'un long cursus qui les conduira au permis de conduire.



## Associations

# Multi-accueil

Une année  
au multi-accueil  
en images





## Associations

## Comité des Fêtes

**L'identité d'un petit village comme Ecoche se décline à travers son cadre, son architecture, son emplacement géographique, mais avant tout, à travers les personnes qui l'habitent et y travaillent.**

Ce sont elles qui rendent l'ensemble vivant. Ce sont elles qui laissent leur empreinte dans cette petite communauté, que ce soit de façon active ou inconsciente, et ce sont aussi elles qui font l'histoire (et parfois des histoires, mais il en faut aussi...) du village.

Les membres et bénévoles du comité des fêtes ont depuis sa création la même envie et le même projet : rassembler et réunir toutes ces personnes lors de manifestations organisées toute au long de l'année.

C'est pour cela qu'en 2017 plusieurs événements ont pu avoir lieu :

**Mars 2017** : Mâchon

**Mai 2017** : marché d'artisanat et de producteurs locaux

**Juillet 2017** : fête d'été

**Septembre 2017** : marché d'artisanat et de producteurs locaux

**Octobre 2017** : marche familiale

Nous aimons l'idée que les habitants, tous différents, puissent se rencontrer, échanger, s'amuser et rire ensemble lors de ces moments.

Pour cela, nous ne visons ni la grandeur, ni l'excellence. Une ambiance chaleureuse et festive avec des participants et visiteurs de bonne humeur - que demander de plus ? Ah si, vous avez raison, une météo favorable, ça peut sauver une fête ! ...

Cette année, les mêmes manifestations sont prévues, et nous avons pleins d'autres projets en tête encore. MAIS - et oui, il y a souvent un "mais" - pour pouvoir les réaliser, nous avons besoin d'aide ! Nous, les membres du comité, serions donc ravis de pouvoir accueillir de nouvelles têtes (nous accepterons les "moins nouvelles" avec joie aussi) au sein de notre équipe.

N'hésitez pas à nous contacter pour nous prêter main forte selon vos disponibilités. Nous serions heureux de vous revoir cette année pour de nouveaux moments de partage et de fête.

Festivement Vôtre.

Les membres du comité des Fêtes



**Mâchon  
19 Mars  
2017**





## Associations



Fête d'été  
Ecoche  
8 Juillet 2017





## Associations





# Basket

## Mot du président.

Pour cette saison 2017-2018 on ne change rien.

Toujours de très bon résultats pour la plupart des équipes du CESTI que nous avons engagé, une bonne ambiance lors de nos journées et de nos manifestations.

Le tournoi 3x3 et le repas sont toujours des moments de retrouvailles et de convivialité.

N'hésitez pas à me contacter pour faire partie de notre club de basket

Président : Léon LABROSSE

Secrétaire : Gilles SARNIN

Trésorière : Émilie PERRIN



## Equipe U 11 Mixte

Une équipe avec beaucoup d'énergie et de joie de vivre qui donne envie de faire du basket.

Responsable de l'équipe Rodolphe CALANDRY, Catherine DUMAS.



## Equipe U 13 filles DF 3

Deux nouvelles joueuses viennent grossir notre équipe de benjamines : Romane LACOTE (8 ou 20) venant du club de Coublanc et Lila MORELLE (12) de Chauffailles. Ainsi l'équipe est composée de 11 joueuses ! Toujours fidèles au poste : Aimy SOUPE (8 ou 20), Asma NOUALI (4), Charline DARGÈRE (5), Leia DEVEAUX (6), Agathe MILLET (7), Julie DUBOIS (9), Gloria PUILLET (10), Lili Rose LAROCHE (11), Charlyne BRETAIRE (13). Les entraînements se déroulent toujours les mercredis avec Laure BREYMAND et les matchs à domicile, à Chauffailles, à 15 h au COSEC. Malgré le passage aux grands paniers, les résultats sont très encourageants. N'hésitez pas à venir les encourager : Elles seront enchantées de vous montrer leur progrès !

Coach : Aurélie MILLET

Responsable de l'équipe : Aurélie MILLET

Entraîneur : Laure BREYMAND



## Equipe U 15 filles DF2

L'équipe U15 filles joue cette année au niveau D2 où elles trouvent beaucoup de plaisir à évoluer et passer de bons moments ensemble.

Responsable d'équipe et entraîneur : Mickaël BASSI



# Associations



## Equipe U17 Filles DF1

Cette équipe évolue en D1 qui est le plus haut niveau du championnat de la Loire. Avec des déplacements sur le Sud du département, l'équipe est heureuse de se retrouver.

Responsable d'équipe : Thierry MONNET

Entraîneur : Mickael BASSI



## Equipe Seniors Filles DF3

Seniors féminine en DF3 actuellement en milieu de tableau, donc le maintien en vu !!! N'hésitez pas à venir nous voir pour nous encourager.

Responsable d'équipe : Florence ROBIN



## Equipe Séniors Garçons DM3

Après l'excellente montée de DM4 en DM3 l'année dernière, l'équipe seniors masculins 1 se voit dans le haut de tableau et flirte encore avec les meilleurs. Venez voir du basket de qualité dans la salle de basket les dimanche matins.

Sur la photo :

Édouard LAMURE, Cyprien BALLANDRAS, Vincent MONCORGÉ, Jean-Christophe LAMURE, Julien DUCLOS,

Victorien DEMURGER, Romain RATHIER, Frédéric MOREIRA, Pierre-Yves JONNARD, David CORNELOUP

Dans le ballon : François PERRIN et Léon LABROSSE



## Equipe Vétérans

Cette dernière saison s'est achevée par une dernière place pour les anciens d'Ecoche ce qui nous a valu de redescendre au niveau intermédiaire du championnat anciens.

Cela n'a aucunement altéré le dynamisme de l'équipe qui continue donc cette année d'enchaîner les matches et les après-matches dans la bonne humeur et la convivialité.

Responsable de l'équipe, Jean-Michel PLASSARD



## Associations

### Gym Tonic

Comme chaque année, l'association continue ses cours à la Salle des Fêtes d'Ecoche les mercredis de 19 à 20h.

Ils se déroulent en musique, dans une bonne ambiance.

Chantal n'est jamais à cours d'idées pour varier les exercices.

Le cours d'essai est gratuit.

Le Bureau



### Rallye Plaisir Passion

Chaque année, l'équipe de Rallye Plaisir Passion annonce la saison passée comme une des meilleures depuis sa création en 2005. Cette année, la saison 2017 pourrait être la meilleure saison sportive avec une participation à un rallye du championnat du monde des rallyes, deux qualifications (et participation) à la finale de la coupe de France des slaloms et 15 podiums sur 28 épreuves concourus.

L'année 2017 commençait par le plus grand rendez-vous du sport automobile mondiale : le Rallye Monte Carlo, 1<sup>ère</sup> épreuve du championnat du monde des rallyes. Grâce à plusieurs mois de travail, la copilote Ecochoise, Amandine LEBRETTON, prenait le départ de la plus mythique épreuve du monde ! Avec son pilote, Hugues CHAREYRE, ils parvinrent à déjouer tous les pièges de neige et de glace pour rallier l'arrivée, sur le port de Monaco, en 38<sup>ème</sup> position (sur 75 engagés).

La saison d'Amandine continuait avec 3 rallyes de la coupe de France, aux cotés de Frédéric VINCENT, sur Clio Ragnotti. L'équipage montait sur les podiums de classe de ces 3 courses. En fin de saison, la copilote Rallye Plaisir Passion prenait le départ de la 6<sup>ème</sup> manche du championnat de France des rallyes terre. Cette nouvelle expérience se clôturera prématurément sur problème mécanique.

Après une saison 2016 où il alternait le place de pilote et de copilote, Yoann LEBRETTON se concentrait uniquement sur le copilotage cette saison. Avec Cédric LÉVEQUE, il prenait le départ de 6 rallyes et montait sur le podium par 3 fois, avec une victoire de classe au rallye de la Côte Roannaise.

2017 était synonyme de changement pour Pauline LOTZ et Denis LEBRETTON qui délaissaient le rallyes, pour se concentrer sur une autre discipline : le slalom.

Le bilan en est très satisfaisant car, en 8 courses, Pauline monte 2 fois sur le podium de classe N1 et 3 fois sur le podium de classement féminin. Denis prenait le départ de 9 courses et montait 7 fois sur le podium, dont 2 victoires. Ces excellents résultats permettaient aux 2 pilotes d'être qualifiés pour la finale de la coupe de France des slaloms, qui se déroulait sur le circuit de karting au Coteau. Avec les meilleurs pilotes de la discipline au départ, Pauline se classait 9<sup>ème</sup> de classe et Denis 8<sup>ème</sup>.

La saison 2018 se présente un peu moins chargée mais on devrait retrouver les même équipages Ecochois sur les routes de France.







# Les amis de l'étang

Année 2017 : année passée, comme chaque saison, sous le signe de la bonne ambiance avec les habitués mais aussi de nouvelles rencontres. Effectivement, l'étang de La Quichère accueille de nombreux pêcheurs de différentes régions venus grâce à la location des gîtes, le bouche à oreille ou encore par internet, mais aussi des locaux qui aiment se retrouver autour d'une même passion et l'envie commune de passer une agréable journée.

2017 a aussi été marqué par une journée Pêche-Chasse où les bénévoles de ces deux associations et leurs familles ont pu se retrouver pour partager une bonne journée où l'ambiance était de mise. Ce rassemblement nous semble important pour entretenir de bonnes relations entre nos deux associations qui s'unissent autour de la nature.

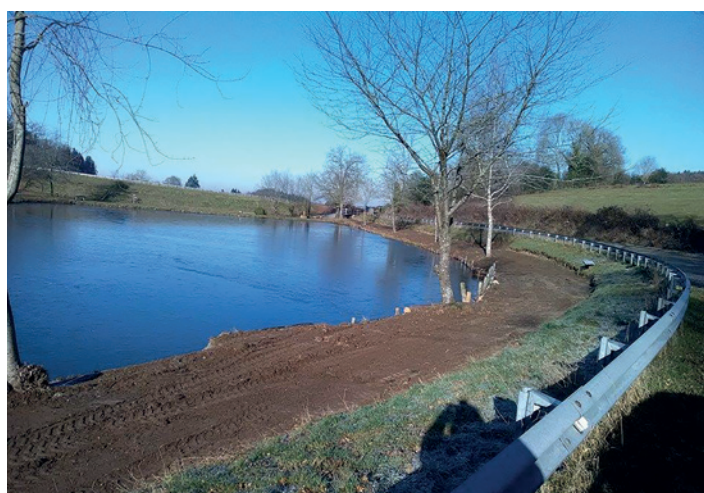
Comme chaque année pendant la trêve hivernale, l'équipe a poursuivi les aménagements dans le but de vous rendre toujours plus agréable et accessible votre passage à l'étang. Pour cette année, l'ensemble des pontons de pêche ont été restauré et renforcé.

De plus, l'ouverture de la barrière de l'ancienne route va être réalisée afin de faciliter l'accès des berges aux pêcheurs ainsi qu'aux tables de pique-nique mis à disposition.

Le 17 mars 2018, la nouvelle saison de pêche s'ouvrira et ce jusqu'à fin septembre. Comme chaque année, les bénévoles des "amis de l'étang" seront heureux de vous accueillir sur leur site reposant et convivial. Pour rappel, il est possible de pêcher les mercredis, samedis, dimanches et les jours fériés, ainsi que tous les jours du mois d'août et ce de 6h à 19h. L'achat des cartes de pêche se fait sur place aux tarifs de 6€ la journée pour les adultes et de 3€ pour les moins de 14 ans.

Enfin, nous espérons vous voir nombreux pour notre traditionnel concours de pêche qui aura lieu le 20 mai, dimanche de Pentecôte ; à noter les inscriptions se font à partir de 14h, le concours étant ouvert aux adultes et aux enfants.

Le bureau vous souhaite une bonne saison de pêche.





## Associations



Fidèle à notre RV annuel, je viens vous donner des nouvelles de votre bibliothèque. Une année "technique" puisque nous avons dû changer de logiciel. Jusqu'à fin 2016, dans l'ancien canton de Belmont, nous étions la seule bibliothèque en plus de la médiathèque de Belmont, à gérer informatiquement lecteurs et prêts. Nous avons dû adopter le nouveau logiciel choisi pour la mise en réseau des bibliothèques du canton Charlieu-Belmont. Cela a pu se faire grâce à l'aide des professionnels de la Médiathèque de Charlieu et... à la bonne volonté de nos bénévoles. Cela a pris du temps et tout n'est pas encore parfait.

Les cartes de lecteurs sont longues à arriver... et il y a encore parfois des ratés! Nous espérons que vous n'avez pas eu trop à en pâtir!

Plus festif... nous avons participé avec plaisir au marché artisanal d'Ecoche qui s'est tenu le 10 septembre à la salle de sports (cf. photos). Bien sûr nous n'avions rien à vendre! Mais cela nous a permis de faire découvrir votre bibliothèque, d'échanger avec nos fidèles lecteurs et même d'en enregistrer de nouveaux.



Nous aimerions beaucoup aussi ouvrir notre porte à de nouveaux bénévoles... alors si vous avez un peu de temps, en particulier le mardi après-midi, venez nous rejoindre!

Enfin une date à retenir: 2018 sera l'année du Troc du Livre que beaucoup de lecteurs attendent! Donc rendez vous le samedi 6 octobre à la salle des Fêtes!

D'ici là, nous vous accueillerons avec grand plaisir à la bibliothèque, le mardi de 15h30 à 18h et le samedi de 10h30 à 12h.

La responsable, Nicole MUGUET



## SSIAD

Le service de soins infirmiers à domicile (SSIAD) est géré par l'EHPAD (maison de retraite) du pays de Belmont depuis le 1<sup>er</sup> Juillet 2016. Ce service fonctionne comme auparavant avec les mêmes aides-soignants.

Service destiné à toutes les personnes de plus de 60 ans sur prescription médicale et dans la limite des places disponibles, de l'ex-canton de Belmont (9 communes).

Service gratuit pour les usagers avec une capacité de 26 places, financé par l'ARS (agence régional de santé). Pour toutes demandes ou renseignements, vous pouvez contacter la nouvelle infirmière coordinatrice " M<sup>me</sup> Vaginay Catherine" au 04/77/63/80/40 du lundi au vendredi de 9h à 17h.

Annie Murard



## Associations

# ADMR de Belmont-de-la-Loire

**“Avoir des connaissances sans les partager, c’est se mettre au niveau de celui qui n’a pas d’idées !”**

(Thucydide-5ème siècle av. J.C.)

Voilà pourquoi, si avez le goût de l’entraide, le sens de l’accueil ou encore des qualités d’organisation ou d’animation vous devez rejoindre l’équipe de l’ADMR qui a de multiples missions à vous proposer. Quelques heures par mois suffiraient pour décharger ou prendre le relai de l’un ou l’autre.

Trouver un sens à votre engagement ;

Prendre du plaisir à être utile ;

Apporter vos compétences au service d’une cause juste !

Appelez le **04 77 63 79 82**, écrivez un courriel à : [msecoche@fede.42.admr.org](mailto:msecoche@fede.42.admr.org) ou tout simplement poussez la porte de la maison des services au 160 rue du Bourg à Ecoche, vous y trouverez toujours une oreille pour vous entendre et un sourire pour vous accueillir.

Les dates à retenir pour 2018 sont :

- **Tournées des orchidées : du 16 au 18 mars**
- **Assemblée générale : 29 juin**
- **Repas de l’ADMR : 7 octobre**
- **Marché de Noël : 18 novembre**

## Les Ateliers de La Maisonnée



La Maisonnée est l’Espace de Vie Sociale de l’ADMR de Belmont de la Loire. Vous y découvrirez des ateliers d’échange et de rencontre, d’artisanat, de Loisirs créatifs, et des sorties et animations proposées tout au long de l’année.

4 domaines de services : Animation - Information et Point numérique CAF - Culture & Loisirs - Lien social et intergénérationnel

 06 40 95 57 03

**Taichi et Qi-gong**  
à Ecoche, tous les mercredis :  
de 10h30 à 11h45  
1 vendredi par mois :  
de 19h30 à 21h30

 [lamaisonnee@belmont.fede42.admr.org](mailto:lamaisonnee@belmont.fede42.admr.org)

**Initiation au Dessin**  
A Ecoche  
Le Mardi :  
de 14h30 à 16h30

**Encadrement**  
A Ecoche  
1 Mardi par mois  
de 9h00 à 12h00

**Marqueterie**  
A Ecoche  
1 Vendredi sur 2 :  
de 15h à 17h

**Recréa Eve et Adam**  
A Belmont  
Le Jeudi :  
de 10h à 16h30

**Patchwork**  
A Ecoche  
1 Lundi sur 2 :  
de 14h à 17h

**Couture**  
A Ecoche  
1 Vendredi sur 2 :  
de 9h30 à 11h30

**Informatique**  
A Ecoche  
Dès janvier 2018  
Le vendredi

**Rencontre et Découverte**  
A Ecoche  
1 Mardi par mois :  
de 9h30 à 11h30

**Français**  
A Ecoche  
1 vendredi sur 2 :  
de 9h30 à 11h00

**Cirque**  
A Belmont,  
dès janvier 2018  
Le Jeudi

**Chorale enfants**  
A Ecoche  
Le Jeudi :  
de 17h00 à 18h15

**Conseil**  
A Ecoche, sur RDV  
Le 1<sup>er</sup> samedi du mois  
de 11h00 à 12h00

Renseignez-vous pendant les horaires d’ouverture de nos bureaux :

**Permanences ADMR** : Matin : du lundi au vendredi de 9h à 12h - Après- midi : Lundi de 15h30 à 17h30 - Mardi de 13h30 à 16h30

**Permanences de La Maisonnée** : Matin : mardi et mercredi de 8h à 12h - Après- midi : mercredi et vendredi de 14h30 à 18h30

**Point numérique CAF** : Le mardi et mercredi matin de 8h30 à 11h30 - le vendredi matin de 9h à 12h  
et le mercredi ap-midi de 14h30 à 17h30



## Associations

# ASOIE

Des BENEVOLES Au service des Demandeurs d'emploi  
ECOUTER ANALYSER PROPOSER

### ASSOCIATION Solidarité Orientation Insertion Emploi

Créée en 1992, l'association ASOIE reçoit toute personne en difficulté.

Nos entretiens portent essentiellement sur une écoute attentive, sans jugement et en toute confidentialité.

Nous intervenons auprès de Demandeurs d'emploi ou personnes en difficulté d'ordre social:

- de la communauté de communes CHARLIEU- BELMONT Communauté
- des communes de SAÔNE & LOIRE, RHÔNE proches de la communauté de communes, utilisent également nos services

Nous accueillons **TOUTE PERSONNE EN DIFFICULTÉ** sans distinction de lieu, de statut ou de situation.

### Des BÉNÉVOLES

Au service des personnes en difficultés d'emploi ou d'ordre social

#### Une ÉCOUTE

Attentive, pour mieux comprendre la situation de la personne

#### Une ANALYSE

Approfondie, pour mieux proposer des solutions

#### Une PROPOSITION :

- Réalisation de CV
- Aide à l'élaboration de la lettre de motivation
- Des emplois grâce au site Internet
- POLE EMPLOI
- Aide pour "montage" de dossier administratif

Nos permanences : à **CHARLIEU**

Lundi et Mardi de 14h à 16h30

Jeudi de 9h à 11h30

9 boulevard Général Leclerc

42190 CHARLIEU

Tél : 04.77.60.36.09

Mail : [asoie@wanadoo.fr](mailto:asoie@wanadoo.fr)

Membre conseil administration :

Président : Fernand STALPORT

Secrétaire : Claire OUDIN

Trésorière : Danielle LAPENDERY

Trésorière adjoint : Marie-Josèphe GIRERD

Bénévole : Chantal CHAZELLE

René CARRET

Elu Communautaire :

Mercedes CARENO

Isabelle DUGELET

Jean-Victor THEVENET

# CAP2S



Coordination et Appui aux Professionnels de la Santé et du Social  
Avec l'accord du patient et de son médecin généraliste.

#### Pour Qui ?

Tout **professionnel** des secteurs sanitaires, sociaux et médico-sociaux, quels que soient l'âge et la pathologie du patient,

Un **aidant** qui se sent dépassé par l'accompagnement de son proche à domicile,

Le **patient** lui-même qui ne parvient plus à faire face, seul, à ses problèmes de santé.

#### Pour Quoi ?

**Information et orientation** vers une ressource du territoire adaptée,

**Evaluation** de la situation du patient, et en fonction de la situation, propositions de différentes modalités d'interventions et de suivis,

Organisation de réunions de **concertation pluridisciplinaire**.

#### D'autres types d'actions....

**L'Education Thérapeutique des Patients** : porteur de programmes (diabète ; à venir en 2018, maladie de Parkinson) et accompagnement des partenaires à la construction de leur(s) programme(s).

**Les Relais Sport Santé®** : l'objectif est d'accroître le recours aux activités physiques et sportives comme thérapeutique non médicamenteuse, en toute sécurité, pour des personnes atteintes de maladies chroniques, ou avancées dans l'âge, ou en situation de précarité.

#### Où ?

Site Roannais : 141 rue du 8 Mai 1945 – 42153 RIORGES

Tél. 04 77 72 18 51 – Fax 04 77 60 49 65 – mail : [accueil1@cap2s.org](mailto:accueil1@cap2s.org)



# Frelon asiatique

Le frelon asiatique, poursuit sa progression sur le territoire Rhône-alpin. Outre la problématique liée à sa présence sur les zones urbanisées, il représente une véritable menace pour la biodiversité et la santé des abeilles<sup>2</sup>.

## Plan de surveillance et de lutte régional

Un dispositif de surveillance et de lutte, piloté par la FRGDS3, en partenariat avec la FREDON4, vise à repérer et faire détruire les nids par des entreprises spécialisées avant la sortie des fondatrices (à la fin de l'automne), afin de maintenir la population de frelons asiatiques à un niveau acceptable.

Deux types de nids peuvent être observés :


• Les nids primaires : visibles dès les premiers beaux jours, au printemps,

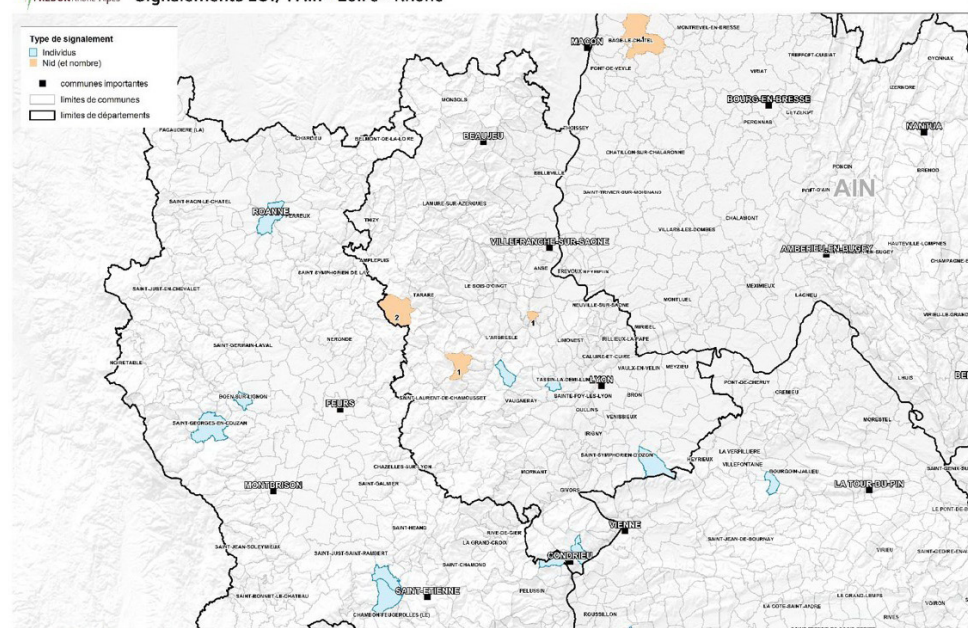
• Les nids secondaires : visibles dès le début de l'été, correspondant à une délocalisation de la colonie qui abandonne le nid primaire, trop petit.

## Comment signaler un individu ou un nid ?

Toute personne suspectant la présence d'un frelon asiatique est invitée à en faire le signalement en utilisant les coordonnées ci-dessous :

- GDS 42 : 06 58 17 75 93
- [contact.gds42@reseau.gds.com](mailto:contact.gds42@reseau.gds.com)
- FREDON : 04 37 43 40 70 /
- [frelonasiatique@fredon-rhone-alpes.fr](mailto:frelonasiatique@fredon-rhone-alpes.fr)

 Réseau de surveillance Frelon asiatique  
Signalements 2017 : Ain - Loire - Rhône



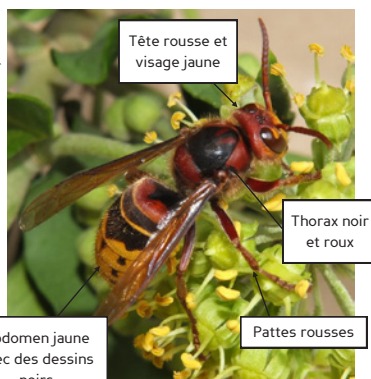
## 2017 : progression modérée du nombre de nids découverts

Sur l'ensemble de la région, le nombre de nids observés en 2017 est de 414 (contre 319 en 2016). Les conditions climatiques de l'année semblent avoir été moins favorables au prédateur que celles des 2 années précédentes (voir Carte 1) :

Dr Prémila CONSTANTIN

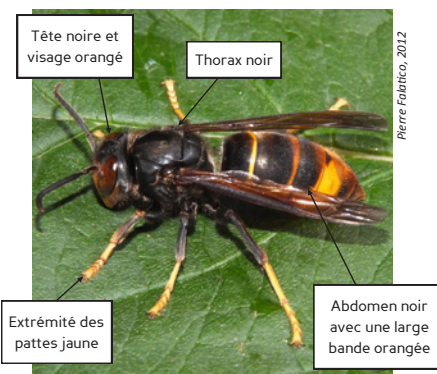
Section apicole GDS Rhône-Alpes

### FRELON EUROPEEN *VESPA CRABRO*



Taille : ouvrière : 25 à 35 mm  
reine : 40 mm maxi

### FRELON ASIATIQUE *VESPA VELUTINA*



Taille : ouvrière : 23 à 30 mm  
reine : 35 mm maxi





# Infos pratiques

## Ça peut servir !

**Mairie d'Ecoche :** 04 77 63 60 26

Courriel : mairie.ecoche@wanadoo.fr

**Ouverture au public :**

- Mardi de 9h à 12h
- Jeudi de 9h à 12h
- Vendredi de 9h à 12h et de 14h à 19h

Photocopie : 0,40 €

0,10 € pour associations locales

**Agence postale :** 04 77 63 34 69

**Ouverture au public :**

- Mardi de 9h à 12h
- Jeudi de 9h à 12h
- Vendredi de 9h à 12h et de 14h à 19h

- Levée du courrier à 12h00 tous les jours  
sauf le samedi

**École publique :** 04 77 63 69 74

**Salle des fêtes :**

Mairie 04 77 63 60 26

**Presbytère :** 04 77 63 61 38

**A.D.M.R. :** 04 77 63 79 82

**E.D.F. dépannage :** 09 726 750 42

**Urgences (Numéro d'appel européen) :** 112

**Pompiers :** 18

**SAMU :** 15

**Gendarmerie :** 17

**Centre anti-poison Lyon :** 04 72 11 69 11

**Multi-accueil "Petit à Petit" :** 04 77 63 24 27

**Soins à domicile (SSIAD) :**

Madame BERTHILLOT 04 77 63 69 41

**Assistante sociale :**

Madame CHASSAING: 04 77 23 24 57

**Taxis :**

Groupeement ambulancier Roannais  
04 77 69 06 06

Matray Vallas 04 77 63 61 16

**Nos correspondants de presse :**

- M. MARCHAND (Le Progrès) 06 08 88 17 20  
claude.marchand42@orange.fr

- M. ROIG (Pays Roannais) 06 33 22 56 64  
roigmichel0094@orange.fr

**Trésorerie**

Trésorerie de Charlieu, 3, rue Treuil Buisson  
42190 Charlieu - 04 77 60 05 55

Ouverture lundi, mardi et jeudi  
de 9h00 à 12h00 et de 13h30 à 16h00,  
mercredi et vendredi de 9h00 à 12h00.

La plupart des formalités sont accessibles sur le site [www.service-public.fr](http://www.service-public.fr)

A noter que 2 points numériques sont à votre disposition à la Sous-préfecture de Roanne  
du lundi au vendredi de 9h à 12h. Une personne vous aidera dans vos démarches (sans rendez-vous).

PIECES DEMANDEES	OÙ S'ADRESSER	PIECES A FOURNIR	COUT
Autorisation de sortie du territoire	Service-public.fr	Un enfant mineur qui vit en France et voyage à l'étranger seul ou sans être accompagné de l'un de ses parents doit être muni d'une autorisation de sortie du territoire (AST). Le formulaire (cerfa 15646*01) est établi et signé par un parent (ou responsable légal). Le formulaire doit être accompagné de la photocopie d'une pièce d'identité du parent signataire.	Gratuit
Recensement militaire	Mairie de domicile	- Livret de famille. - Pièce d'identité en cours de validité. - Justificatif de domicile de moins de 3 mois des parents. Obligatoire dans les 3 mois qui suivent le 16ème anniversaire	Gratuit
Certificat d'immatriculation	Service-public.fr ou Chez un garagiste agréé (voir liste sur le site du service-public.fr)	Voir formalités sur <a href="http://www.service-public.fr">www.service-public.fr</a> Rubrique "Transports"	Payant Selon puissance véhicule
Carte nationale d'identité Première demande ou Renouvellement Validité 15 ans 10 ans pour les mineurs Délai d'obtention : 6 semaines environ Les originaux des pièces à fournir doivent être présentés ***** Passport Validité : Adulte 10 ans Enfant 5 ans Un enfant ne peut plus être inscrit sur le passport de l'un de ses parents	Mairie de Charlieu sur rendez-vous  Tél : 04 77 69 33 89	- Pré-demande disponible sur <a href="http://predemande-cni.ants.gouv.fr">http://predemande-cni.ants.gouv.fr</a> - Une photo d'identité récente homologuée (tête nue, de face). - Acte de naissance de moins de 3 mois (ou ancienne carte pour un renouvellement si celle-ci est un modèle sécurisé). - 1 justificatif de domicile de moins de 3 mois au nom du demandeur pour les majeurs ou attestation d'hébergement. - Pour les mineurs : pièce d'identité et présence obligatoire du parent qui dépose la demande. En cas de divorce, copie du jugement. - Timbre fiscaux si prestation payante. Présence obligatoire du demandeur (même si mineur) pour la prise d'empreinte digitale. Pensez à mesurer votre enfant pour remplir le formulaire.	CNI : Gratuit Sauf si pour un renouvellement, vous ne pouvez pas présenter votre ancienne carte d'identité, il s'agira alors d'une procédure de perte ou de vol payante de 25€ en timbre fiscal ***** Passport : Payant - Adulte 86 € - De 15 à 17 ans 42 € - De 0 à 14 ans 17 € En timbres fiscaux
Duplicata du livret de famille	Mairie de résidence	Formulaire de demande disponible en mairie et livret de famille (si possible)	Gratuit
Acte de naissance Acte de mariage Acte de décès	Mairie du lieu de l'acte ou site du service-public.fr	Selon l'acte désiré : - Noms, prénoms et date de naissance ainsi que noms et prénoms des parents. - Noms, prénoms des époux et date du mariage. - Noms, prénoms du défunt et date du décès. Faire la demande par écrit et joindre une enveloppe timbrée ou un timbre pour le retour.	Gratuit
Inscription sur les listes électorales	Mairie de résidence	- Une pièce d'identité en cours de validité - Un justificatif de domicile	Gratuit
Déclaration de décès	Mairie du lieu de décès	- Dans les 24 heures de la constatation du décès hors week-end et jours fériés. - Certificat médical de décès. - Toute pièce prouvant l'identité du défunt.	Gratuit
Reconnaissance avant naissance	Toute mairie sur rdv de préférence	- Carte d'identité des futurs parents - Justificatif de domicile, profession des parents - Livret de famille si les parents en possèdent déjà un.	Gratuit



# Infos pratiques

Dossier célébration de mariage	Mairie du lieu de mariage	- Dossier à retirer en Mairie 3 mois avant le mariage et à rendre 2 mois avant	Gratuit
Dossier PACS	Mairie	- Se renseigner en mairie	Gratuit
Déclaration ouverture débit temporaire de boissons	Mairie du lieu de la manifestation	- Dossier à remplir par l'association au moins 3 semaines avant la manifestation.	Gratuit pour associations
Extrait de casier judiciaire	Casier Judiciaire national 44079 Nantes Cedex 01 ou sur le site du service-public.fr	- Demande écrite en précisant : nom, prénom, date et lieu de naissance. - Joindre une copie de la CNI et une enveloppe timbrée libellée au nom et à l'adresse du demandeur.	Gratuit
Permis de construire En 4 exemplaires	Mairie du lieu des travaux	- Dossier à imprimer sur le site <a href="http://www.service-public.fr">www.service-public.fr</a> - Fournir plan de situation, plan de masse, plan en coupe du terrain, plan des façades et toitures, plan cadastral, 2 photographies pour situer le terrain (environnement proche et lointain), dessin avant et après projet.	Gratuit
Déclaration de travaux exemptés de permis de construire En 3 exemplaires	Mairie du lieu des travaux	- Dossier à imprimer sur le site <a href="http://www.service-public.fr">www.service-public.fr</a> - Pour les constructions de moins de 20m <sup>2</sup> , mur de clôture, ouvertures ...	Gratuit
Certificat d'urbanisme En 2 exemplaires	Mairie du lieu des travaux	- Dossier à imprimer sur le site <a href="http://www.service-public.fr">www.service-public.fr</a>	Gratuit
Raccordement au réseau d'eau ou d'assainissement	Mairie du lieu des travaux	- Consulter la mairie et les services techniques du lieu des travaux	Gratuit

## Tarifs

### Eau 2017-2018

Droit fixe	81,00 €
Prix du M <sup>3</sup> consommé	1,10€
Frais de raccordement (regard fourni)	500,00 €
Remplacement compteur gelé	80,00 €

## Assainissement

Droit fixe (Forfait)	73,00 €
Prix du M <sup>3</sup> rejeté	1 €
Branchement au réseau	
• Maison neuve	2.000,00 €
• Maison ancienne	1.000,00 €

## Location salle des fêtes

Habitants et estivants (ménage inclus)	250,00 €
Personnes extérieures	420,00 €
Associations d'Ecoche	Location gratuite (un maximum de 3 par an) mais à leur charge électricité, nettoyage et caution obligatoire
Electricité le KW	0,15 €
Caution salle	300,00 €
Caution date	80,00 €

## Location salle des sports

Habitants et estivants (vin d'honneur uniquement)	30,00 €
Caution	100,00 €
Gratuit pour les associations d'Ecoche	
Jeton de chauffage	5,50 €

<b>Pesée bascule</b>	4,00 €
----------------------	--------

ARTISANS ET COMMERÇANTS
FRANCOIS CHOBERT - Ebénisterie Atelier du Moulin Loy - Tél. : 04 77 63 63 62
GUY DANIÈRE - Scieur Tél. : 04 77 63 61 64
PHILIPPE DUSSEL - Dessins Techniques Industriels Tél. : 04 77 63 72 51
BERNARD FOUILLAND - Travaux forestiers Tél. : 04 77 63 62 24
PASCAL LABROSSE - Travaux forestiers Tél. : 04 77 63 71 75
DANIEL LACOTE - Travaux divers Tél. : 06 28 19 08 09
JEAN-LUC LOSKA - JLCF Ingénierie Tél. : 06 09 80 52 54
JUDICAËL MANCEAU - JUDISERVICE'ELEC Electricité - Tél. : 06 77 38 86 76
GILLES MOCZKO - Festiloc Tél. : 04 77 63 68 31
REGIS PERRET - Com-Ulysse. Graphisme Tél. : 06 83 01 22 20
NICOLAS POLLOCE - Entreprise de plâtrerie et peinture - Tél. : 04 77 63 61 08
LA TABLÉE ÉCOCHOISE - Restaurant Tél. : 04 77 62 74 96

ASSOCIATIONS ET GROUPES LOISIRS
ASSOCIATION COMMUNALE DES LOISIRS Président : Tina Hoërmann
BASKET BALL Président : Léon LABROSSE
CHASSE Président : Michel MORATILLE
ANCIENS COMBATTANTS Président : Alain TEXIER D'ARNOULT
CLUB DU 3 <sup>ème</sup> AGE Présidente : Marie-Claire MOREL
THÉÂTRE "LA COMEDIE Écochoise" Présidente : Alfia PERRAT
PÊCHE "LES AMIS DE L'ETANG D'ECOCHE" Président : Arnaud DESSEIGNE
ASSOCIATION DES PARENTS D'ELEVES Présidente : Stéphane VALLET
A D M R Présidente : Monique SARNIN
BIBLIOTHEQUE Présidente : Nicole MUGUET
GYMNASTIQUE Présidente : Anne-Marie LACOTE
MARCHONS À ECOCHE Contact : Marie-Lou CHAVANON
CUMA Président : Alain DEMURE
RALLYE PLAISIR PASSION Président : Denis LEBRETTON

## La déchèterie de BELMONT-DE-LA-LOIRE

### Ouverture du site :

#### Horaires d'été 1/04 au 31/10

• Lundi	de 13h30 à 17h30
• Mardi	de 13h30 à 17h30
• Mercredi	de 13h30 à 17h30
• Jeudi	de 13h30 à 17h30
• Vendredi	de 13h30 à 17h30
• Samedi	de 8h30 à 12h00 et de 13h30 à 17h30

#### Horaires d'hiver 1/11 au 31/03

• Lundi	de 13h30 à 17h00
• Mardi	de 13h30 à 17h00
• Mercredi	de 13h30 à 17h00
• Jeudi	de 13h30 à 17h00
• Vendredi	de 13h30 à 17h00
• Samedi	de 9h00 à 12h00 et de 13h30 à 17h00



